

T.C
EYYÜBİYYE KAYMAKAMLIĞI
MERKEZ AKABE ÖĞRETMEN LAMİA
ÖZDEMİR ANAOKULU
STRATEJİK PLANI



ŞANLIURFA /EYYÜBİYYE

(2024-2028)

Geleceğin güvencesi sağlam temellere
dayalı bir eğitime, eğitim ise
öğretmene dayalıdır.

- Mustafa Kemal Atatürk



İSTİKLAL MARŞI



Korkma, sönmez bu şafaklarda yüzen al sancak;
Sönmeden yurdumun üstünde tüten en son ocak.
O benim milletimin yıldızıdır, parlayacak;
O benimdir, o benim milletimindir ancak.

Çatma, kurban olayım, çehreni ey nazlı hilal!
Kahraman ırkıma bir gül! Ne bu şiddet, bu celal?
Sana olmaz dökülen kanlarımız sonra helal...
Hakkıdır, hakk'a tapan, milletimin istiklal!

Ben ezelden beridir hür yaşadım, hür yaşarım.
Hangi çılgın bana zincir vuracakmış şaşarım!
Kükremiş sel gibiyim, bendimi çiğner, aşarım.
Yırtarım dağları, enginlere sığam, taşarım.

Garbin afakını sarmışsa çelik zırhlı duvar,
Benim iman dolu göğsüm gibi serhaddim var.
Ulusun, korkma! Nasıl böyle bir imanı boğar,
'Medeniyet!' dediğin tek dişi kalmış canavar?

Arkadaş Yurduma alçakları uğatma, sakın.
Siper et gövdeni, dursun bu hayasızca akın.
Doğacaktır sana va'dettiği günler hakk'ın...
Kim bilir, belki yarın, belki yarından da yakın.

Bastığın yerleri 'toprak!' diyerek geçme, tanı:
Düşün altında binlerce kefensiz yatanı..
Sen şehit oğlusun, incitme, yazıktır, atanı:
Verme, dünyaları alsan da, bu cennet vatanı.

Kim bu cennet vatanın uğruna olmaz ki feda?
Şüheda fışkıracak toprağı sıksan, şüheda!
Canı, cananı, bütün varımı alsın da hüda,
Etmesin tek vatanımdan beni dünyada cüda.

Ruhumun senden, ilahi, şudur ancak emeli:
Değmesin mabedimin göğsüne namahrem eli.
Bu ezanlar-ki şahadetleri dinin temeli,
Ebedi yurdumun üstünde benim inlemeli.

O zaman vecd ile bin secde eder -varsa- taşım,
Her cerihamdan, ilahi, boşanıp kanlı yaşım,
Fışkırır ruh-i mücerred gibi yerden naşım;
O zaman yükselerek arşa değer belki başım.

Dalgalar sen de şafaklar gibi ey şanlı hilal!
Olsun artık dökülen kanlarımın hepsi helal.
Ebediyen sana yok, ırkıma yok izmihlal:
Hakkıdır, hür yaşamış bayrağımın hürriyet;
Hakkıdır, hakk'a tapan, milletimin istiklal!

Mehmet Akif Ersoy

GENÇLİĞE HİTABE



Ey Türk gençliği!

Birinci vazifen, Türk istiklâlini, Türk Cumhuriyeti'ni, ilelebet muhafaza ve müdafaa etmektir. Mevcudiyetinin ve istikbalinin yegâne temeli budur. Bu temel, senin en kıymetli hazinedir. İstikbalde dahi, seni bu hazineden mahrum etmek isteyecek dahilî ve harici bedhahların olacaktır. Bir gün, istiklâl ve Cumhuriyet'i müdafaa mecburiyetine düşersen, vazifeye atılmak için, içinde bulunacağın vaziyetin imkân ve şerâitini düşünmeyeceksin! Bu imkân ve şerâit, çok namüsaid bir mahiyette tezahür edebilir. İstiklâl ve Cumhuriyetine kastedecek düşmanlar, bütün dünyada emsali görülmemiş bir galibiyetin mümessili olabilirler. Cebren ve hile ile aziz vatanın bütün kaleleri zaptedilmiş, bütün tersanelerine girilmiş, bütün orduları dağıtılmış ve memleketin her köşesi bilfiil işgal edilmiş olabilir. Bütün bu şerâitten daha elîm ve daha vahim olmak üzere, memleketin dahilinde, iktidara sahip olanlar gaflet ve dalâlet ve hattâ hıyanet içinde bulunabilirler. Hattâ bu iktidar sahipleri, şahsî menfaatlerini, müstevlîlerin siyasi emelleriyle tevhid edebilirler. Millet, fakr-ü zaruret içinde harap ve bîtap düşmüş olabilir.

Ey Türk istikbalinin evlâdı! İşte, bu ahval ve şerâit içinde dahi vazifen, Türk istiklâl ve Cumhuriyetini kurtarmaktır!

Muhtaç olduğun kudret, damarlarındaki asil kanda mevcuttur!

Gazi Mustafa Kemâl ATATÜRK

20 Ekim 1927

Okul/Kurum Bilgileri

İli: ŞANLIURFA		İlçesi: EYYÜBİYE	
Adres:	Batıkent Mahallesi 8008 Sokak No:6 Eyyübiye/Şanlıurfa	Coğrafi Konum(link)	https://goo.gl/maps/XHKJeJPoVxB2
Telefon Numarası:	04143575554	Faks Numarası:	-
e-Posta Adresi:	755448@meb.k12.tr	Web sayfası adresi:	lamiaozdemir@meb.k12.tr
Kurum Kodu:	755448	Öğretim Şekli:	Normal Eğitim



Sunuş

Değişen dünya şartlarında bilgi toplumunun insanını yetiştirmeyi amaç edinen Merkez Akabe Öğretmen Lamia Özdemir Anaokulu olarak, bu sorumluluğumuzun farkındayız. Bu nedenle geleceğini iyi planlayan ve ne yapacağına karar vermiş bireyler yetiştirmek amacıyla, eğitim alanında öğrencilerimize yeni ufuklar kazandırabilmek için stratejik planımızı hazırladık.

Merkez Akabe Öğretmen Lamia Özdemir Anaokulu 2002-2003 eğitim öğretim yılında anaokulu olarak eğitim vermeye başlamıştır. Okulumuzun faaliyet alanı yaklaşık 1000 m2'dir. Okulumuzda 6 derslik, oyun salonu ve yemekhane bulunmaktadır.

Okulumuz İl Millî Eğitim Müdürlüğü ve tüm kurum ve kuruluşlar ile olumlu ilişkiler içindedir. Okulumuzun ihtiyaçları öğrenci aileleri ve ödeneklerden karşılanmaktadır. Okul Aile Birliği aktif olarak çalışmaktadır. Okulumuzda idareciler, öğretmenler ve destek personel dâhil toplam 13 personel bulunmaktadır.

Hasan HANPOLAT

Okul Müdürü

İÇİNDEKİLER

1. GİRİŞ VE STRATEJİK PLANIN HAZIRLIK SÜRECİ

- 1.1. Strateji Geliştirme Kurulu ve Stratejik Plan Ekibi
- 1.2. Planlama Süreci

2. DURUM ANALİZİ

- 2.1. Kurumsal Tarihçe
- 2.2. Uygulanmakta Olan Planın Değerlendirilmesi
- 2.3. Mevzuat Analizi
- 2.4. Üst Politika Belgelerinin Analizi
- 2.5. Faaliyet Alanları ile Ürün ve Hizmetlerin Belirlenmesi
- 2.6. Paydaş Analizi
- 2.7. Kuruluş İçi Analiz

2.7.1. Teşkilat Yapısı

2.7.2. İnsan Kaynakları

2.7.3. Teknolojik Düzey

2.7.4. Mali Kaynaklar,

2.7.5. İstatistikî Veriler

2.8. Dış Çevre Analizi (Politik, Ekonomik, Sosyal, Teknolojik, Yasal ve Çevresel Çevre Analizi -PESTLE)

2.9. Güçlü ve Zayıf Yönler ile Fırsatlar ve Tehditler (GZFT) Analizi

2.10. Tespit ve İhtiyaçların Belirlenmesi

3. GELECEĞE BAKIŞ

3.1. Misyon

3.2. Vizyon

3.3. Temel Değerler

4. AMAÇ, HEDEF VE STRATEJİLERİN BELİRLENMESİ

4.1. Amaçlar

4.2. Hedefler

4.3. Performans Göstergeleri

4.4. Stratejilerin Belirlenmesi

4.5. Maliyetlendirme

5. İZLEME VE DEĞERLENDİRME

6. Tablo/Şekil/Grafikler/Ekler

1. BÖLÜM

GİRİŞ VE STRATEJİK PLANIN HAZIRLIK SÜRECİ

1.1. Strateji Geliştirme Kurulu ve Stratejik Plan Ekibi

Tablo1. Strateji Geliştirme Kurulu ve Stratejik Plan Ekibi Tablosu

Strateji Geliştirme Kurulu Bilgileri		Stratejik Plan Ekibi Bilgileri	
Adı Soyadı	Unvanı	Adı Soyadı	Unvanı
Hasan HANPOLAT	Okul Müdürü	Hilal GENÇ	Öğretmen
Recep DOĞAN	Müdür Yardımcısı	Simge ÇOŞKUN	Öğretmen
İbrahim Halil İREN	Rehber Öğretmen	Zehra AKGÜL	Öğretmen
Neytullah TURAN	Okul Aile Birliği Başkanı	İrfan ÖZTÜRK	Veli/Yönetim Kurulu Üyesi
Saime ÖZTÜRK	Öğretmen	Selamettin İLHAN	Veli/Yönetim Kurulu Üyesi
Zekiye İLHAN	Öğretmen	Fatma BOZYOL	Görevlendirme Öğretmen
Seray DAĞDEMİR	Ücretli Öğretmen	Zekiye İLHAN	Öğretmen

2. BÖLÜM

DURUM ANALİZİ



2.1. Kurumsal Tarihçe

Okulumuz 2002-2003 Eğitim- öğretim döneminde cumhuriyetin ilanından sonra ilk göreve başlayan öğretmenlerden biri olan Lamia Özdemir hanım efendinin ismi ile tesmiye edilerek hizmete girmiştir. Okulumuz 6 derslik, 2 idari oda, 1 rehber odası 1 mutfak 1 oyun salonu, 1 depo ve kalorifer odası olmak üzere giriş katı ve 1. Kat olarak hizmet vermektedir. Okulun bahçesinde beton alanlar, çim ve kum alanları mevcuttur.

Okulumuzun kurucu müdürü Sn. Ahmet KÖMÜRÇÜOĞLU'dur. Kurucu müdürden sonra birçok farklı müdür görev almış ve her görev alan müdür okulu bir adım daha ileriye götürerek bayrak yarışına devam etmiştir. Bayrak son olarak halen görevde olan Hasan HANPOLAT' tadır.

Şanlıurfa'da yaptığı farklı etkinlik ve aktivitelerle kendinden söz ettirmesini bilen okulumuz her sene daha fazla rağbet görmeye devam etmektedir. Okulda çalışan kadronun özverili bir şekilde, birlik ve beraberlik içerisinde yaptığı çalışmalar ve verilen eğitimler okulun değerini arttırmaktadır.

2018 yılında hem "Temiz Okul" ödülü hem Beslenme "Dostu Okul" ödülüne hak kazanmıştır. 2019- 2023 yılları arasında bu ödülleri tekrar ettirmenin yanında "Çevre Dostu Okul " ödülünü de bünyesine katma çalışmalarına başlamıştır.

Okulumuzun kayıt çevresinin geniş olması bazı açıdan problem olarak görülmesine rağmen tanıtma ve tanınma açısından bizlere avantaj sağlamaktadır. Velilerimizin sene sonunda okuldan güler yüzle ayrılmaları bizlere bir sonraki yıl daha büyük bir rağbetle gelmelerini sağlamaktadır.

Okul müdürü Sn. Hasan HANPOLAT' ın da söylediği gibi fikri hür, vicdanı hür bireyler yetiştirmek öncelikli gayelerimizdendir. Kendini bilen, fazla ve eksik yönlerini tanıyan ve gücünün farkında olan bireylerin kendine, toplumuna ve dünyaya faydalı bireyler olacağı farkında olmamız bizlerin eğitim anlayışını bu yöne çekmemizi sağlamıştır. Fiziksel, zihinsel, sosyal, kültürel olarak öğrencilerimizi sonraki hayatlarına tam teşekküllü bir şekilde hazırlamak gayemiz olmuştur. Her çocuk özeldir ve her insan değerlidir prensibini benimsemiş bir kurum olarak farklılıkları, eksik ya da fazlalıkları, azlıkları veya çoklukları fark etmeden her çocuğumuza aynı özeni göstermeye devam etmekteyiz. Çocuklarımızın bireysel farklılıklarının onların özelliği olduğunu her zaman göz önünde bulundurmakta ve bireysel farklılıklarına göre eğitimlerine devam etmekteyiz.

Çalışan kadromuzda bir Rehber öğretmen bulunması öğrenci yaklaşımlarımıza daha profesyonel bir yöntem geliştirmemize yardımcı olmuştur. Öğretmenlerimizin kendi branşlarında ve dinamik olmaları ise okulumuza her zaman hareketli ve rengârenk bir çalışma ortamı oluşmasını sağlamıştır.

2.2 Uygulanmakta Olan Stratejik Planın Deęerlendirilmesi

Uygulanmakta olan stratejik planın deęerlendirilmesi, planın uygulanmış olan dönemine ilişkin hedef ve göstergeler bazında gerçekleşme düzeyi ile başarı ve başarısızlık nedenlerini içerir. Bu çalışmanın amacı; yeni stratejik planda yer alacak amaç, hedef ve performans göstergelerinin doğru bir çerçevede belirlenmesini temin etmektir. Bu çalışma için uygulanmakta olan stratejik planın izleme ve deęerlendirme bölümünde detayları verilen stratejik plan izleme ile stratejik plan deęerlendirme tablolarından yararlanılır.

Uygulanmakta olan stratejik planın deęerlendirilmesi sonucu hedef ve performans göstergelerinde hedeflenen sonuçlara ulaşılması durumunda;

- Mevcut çevre şartları, riskler ve üst politika belgelerinden gelen sorumluluklar dikkate alındığında söz konusu hedeflerin yeni planda yer alıp almaması hususu deęerlendirilir.
- Stratejik planda amacın farklı açılardan iyileştirilmesi ihtiyacı bulunması durumunda yeni hedef ve performans göstergeleri belirlenir.

MERKEZ AKABE ÖĞRETMEN LAMİA ÖZDEMİR
ANAOKULU STRATEJİK PLAN DEĞERLENDİRME RAPORU

STRATEJİK AMAÇ 1	Kayıt bölgemizde yer alan çocukların okullaşma oranlarını artıran, öğrencilerin uyum ve devamsızlık sorunlarını gideren etkin bir yönetim yapısı kurulacaktır.						
STRATEJİK HEDEF 1.1	Kayıt bölgemizde yer alan çocukların okullaşma oranları artırılacak ve öğrencilerin uyum ve devamsızlık sorunları da giderilecektir.						
PERFORMANS GÖSTERGE	İZLEME					DEĞERLENDİRME	
Performans Göstergeler	Faaliyetin Başlama ve Bitiş Tarihi	Faaliyetten Sorumlu Kurum/biri m/kişi	Ölçme yöntemi ve raporlama süresi	Performans Göstergeleri	Faaliyetin durumu	Tamamlanmama nedeni	Oneriler
Devamsızlık yapan öğrencilerin tespiti için çalışmalar yapılacaktır.	2019-2023	Okul Stratejik Plan Ekibi	01 Eylül-20 Eylül	Alan Taramaları ve ev ziyaretleri yapıldı.	Tamamlandı(x)	2019-2023 yılı çalışması Tamamlandı.	
Okula yeni başlayan öğrencilere Oryantasyon eğitimi Verilecektir	2019-2023	Öğretmenler	Yıldabir	Eylül aylarında oryantasyon eğitimi verildi	Tamamlandı(x)	2019-2023 yılı çalışması Tamamlandı	
Devamsızlık yapan yabancı öğrencilerin velileri ile özel aylık toplantı ve Görüşmeler Yapılacaktır.	2019-2023	Rehberlik Servisi-Sınıf öğretmenleri	Yılda bir	Aylık toplantılar yapıldı.	Tamamlandı(x)	2019-2023 yılı çalışması Tamamlandı	

STRATEJİK AMAÇ 2	Öğrencilerimizin gelişmiş dünyaya uyum sağlayacak şekilde donanımlı bireyler olabilmesi için eğitim ve öğretimde kalite artırılabilecektir.						
STRATEJİK HEDEF 2.1	Öğrenme kazanımlarını takip eden ve velileri de sürece dâhil eden bir yönetim anlayışı ile öğrencilerimizin akademik başarıları ve sosyal faaliyetlere etkin katılımı artırılabilecektir.						
PERFORMANS GÖSTERGE	İZLEME					DEĞERLENDİRME	
Performans Göstergeler	Faaliyetin Başlama ve Bitiş Tarihi	Faaliyetten Sorumlu Kurum/birim/kişi	Ölçme yöntemi ve raporlama süresi	Performans Göstergeleri	Faaliyetin durumu	Tamamlanmama nedeni	Öneriler
Öğrencilerin izin akademik başarısını artırmak amaçlı veli toplantıları ve veli katılımları yapılacaktır.	2019-2023	Okul idaresi ve sınıf Öğretmenler	3 ayda bir ilk hafta	Etkinlikler ve toplantılar düzenlendi	Tamamlandı(x)	2019-2023 yılı çalışması Tamamlandı	
Öğrencileri motive faaliyetlerinin yapılması	2019-2023	Okul idaresi ve sınıf Öğretmenler	Yılda bir	Etkinlikler düzenlendi	Tamamlandı(x)	2019-2023 yılı çalışması Tamamlandı	
Ders araç gereçlerini iyileştirilme yapılması.	2019-2023	Okul idaresi	01 Eylül-20 Eylül	Ders araç gereçleri zamanında yenilenerek eğitim öğretimin kalitesi artırılmıştır.	Tamamlandı(x)	2019-2023 yılı çalışması Tamamlandı	

STRATEJİK AMAÇ 3	Eğitim ve öğretim faaliyetlerinin daha nitelikli olarak verilebilmesi için okulumuzun kurumsal kapasitesi güçlendirilecektir.						
STRATEJİK HEDEF 3.1	Kurumsal iletişim, kurumsal yönetim, bina ve yerleşke, donanım, temizlik, hijyen, iş güvenliği, okul güvenliği, taşıma ve servis vb. konuları ele alınacaktır.						
PERFORMANS GÖSTERGE	İZLEME					DEĞERLENDİRME	
Performans Göstergeler	Faaliyetin Başlama ve Bitiş Tarihi	Faaliyetten Sorumlu Kurum/birim/kişi	Ölçme yöntemi ve raporlama süresi	Performans Göstergeleri	Faaliyetin durumu	Tamamlanma nedeni	Öneriler
Yönetim-veli, yönetim-öğretmen ve öğretmen-veli iletişim süreçlerinin yapılması	2019-2023	Okul idaresi ve sınıf Öğretmenler	Her eğitim-öğretim dönemi	Tüm iletişim süreçleri gerçekleştirilmiştir.	Tamamlandı(x)	2019-2023 y çalışması Tamamlandı	
Dolgu oyuncakların alımı	2019-2023	Satın Alma Komisyonu	2020 Eğitim-öğretim 1.döneminde	2020 yılında dolgu oyuncak Alımı yapılmıştır.	Tamamlandı(x)	2019-2023 y çalışması Tamamlandı	
Bordür taşların boyanması ve yeşil alanın iyileştirilmesi	2019-2023	Okul idaresi	2019 Eğitim Öğretim Döneminde	Bordür taşları boyanmış ve bahçede çimlendirme çalışmaları yapılmıştır.	Tamamlandı(x)	2019-2023 yılı çalışması Tamamlandı	

2.3 Yasal Yükümlülükler ve Mevzuat Analizi

MEVZUAT ANALİZİ

KANUN			
Tarih	Sayı	No	Adı
23/07/1965	12056	657	Devlet Memurları Kanunu
24/10/2003	25269	4982	Bilgi Edinme Hakkı Kanunu

YÖNETMELİK		
Yayımlandığı Resmi Gazete/Tebliğler Dergisi		Adı
Tarih	Sayı	
12/10/2013	28793	Milli Eğitim Bakanlığı Personelinin Görevde Yükselme, Unvan Değişikliği ve Yer Değiştirme Suretiyle Atanması Hakkında Yönetmelik

YÖNERGE		
Yayın		Adı
Tarih	Sayı	
25/10/2013	3087071	Milli Eğitim Bakanlığı Ortaöğretim Kurumlarına Geçiş Yönergesi

2.4 Üst Politika Belgeleri Analizi

Belgeleri Analizi Tablosu

2SIRA NO	REFERANS KAYNAĞININ ADI
1	10. Kalkınma Planı
2	TÜBİTAK Vizyon 2023 Eğitim ve İnsan Kaynakları Sonuç Raporu ve Strateji Belgesi
3	5018 yılı Kamu Mali Yönetimi ve Kontrol Kanunu
4	Kamu İdarelerinde Stratejik Planlamaya İlişkin Usul ve Esaslar Hakkında Yönetmelik
5	Devlet Planlama Teşkilatı Kamu İdareleri İçin Stratejik Planlama Kılavuzu (2006)
6	Milli Eğitim Bakanlığı 2024-2028 Stratejik Plan Hazırlık Programı
7	Milli Eğitim Bakanlığı Stratejik Plan Durum Analizi Raporu
8	61. Hükümet Programı
9	61. Hükümet Eylem Planı
10	Milli Eğitim Bakanlığı Strateji Geliştirme Başkanlığının 2013/26 Nolu Genelgesi

2.5 Faaliyet Alanları ile Ürün/Hizmetlerin Belirlenmesi

MERKEZ AKABE ÖĞRETMEN LAMİA ÖZDEMİR ANAOKULU FAALİYET ALANLARI

A-FAALİYET ALANI: EĞİTİM	B-FAALİYET ALANI: YÖNETİM İŞLERİ
<p style="text-align: center;">Hizmet-1 Rehberlik Hizmetleri</p> <ul style="list-style-type: none">➤ Öğrenci rehberlik hizmetleri➤ Öğretmen rehberlik hizmetleri➤ Veli rehberlik hizmetleri	<p style="text-align: center;">Hizmet-1 Öğrenci işleri hizmeti</p> <ul style="list-style-type: none">➤ Öğrenci kayıt, kabul ve devam işleri➤ Öğrenci başarısının değerlendirilmesi➤ Rehberlik➤ Öğrenci davranışlarının değerlendirilmesi➤ Öğrenim belgesi düzenleme işleri
<p style="text-align: center;">Hizmet-2 Sosyal-Kültürel Etkinlikler</p> <ul style="list-style-type: none">➤ Öğrenci sağlığı ve güvenliği eğitimleri➤ Kulüp çalışmaları➤ Okul-Çevre ilişkileri➤ Toplum hizmetleri	<p style="text-align: center;">Hizmet-2 Öğretmen işleri hizmeti</p> <ul style="list-style-type: none">➤ Derece terfi➤ Hizmet içi eğitim➤ Özlük hakları
C-FAALİYET ALANI: ÖĞRETİM	
Hizmet-1 Müfredatın işlenmesi	

SIRA NO	FAALİYETLER	FAALİYETLERİN DAYANDIĞI MEVZUAT	AYRILAN MALİ KAYNAK	MEVCUT İNSAN KAYNAĞI	DEĞERLENDİRME
1	EĞİTİM	Okul Öncesi Kurum Yönetmeliği	Yeterli	Yeterli	Güçlendirilmeli
2	YÖNETİM	Okul Öncesi Kurum Yönetmeliği Devlet Memurları Kanunu	Yeterli	Yeterli	Aynı Kalmalı
3	ÖĞRETİM	Okul Öncesi Kurum Yönetmeliği	Yeterli	Yeterli	Güçlendirilmeli

2.6 Okul/Kurum İçi Analiz

PAYDAŞ ANALİZİ

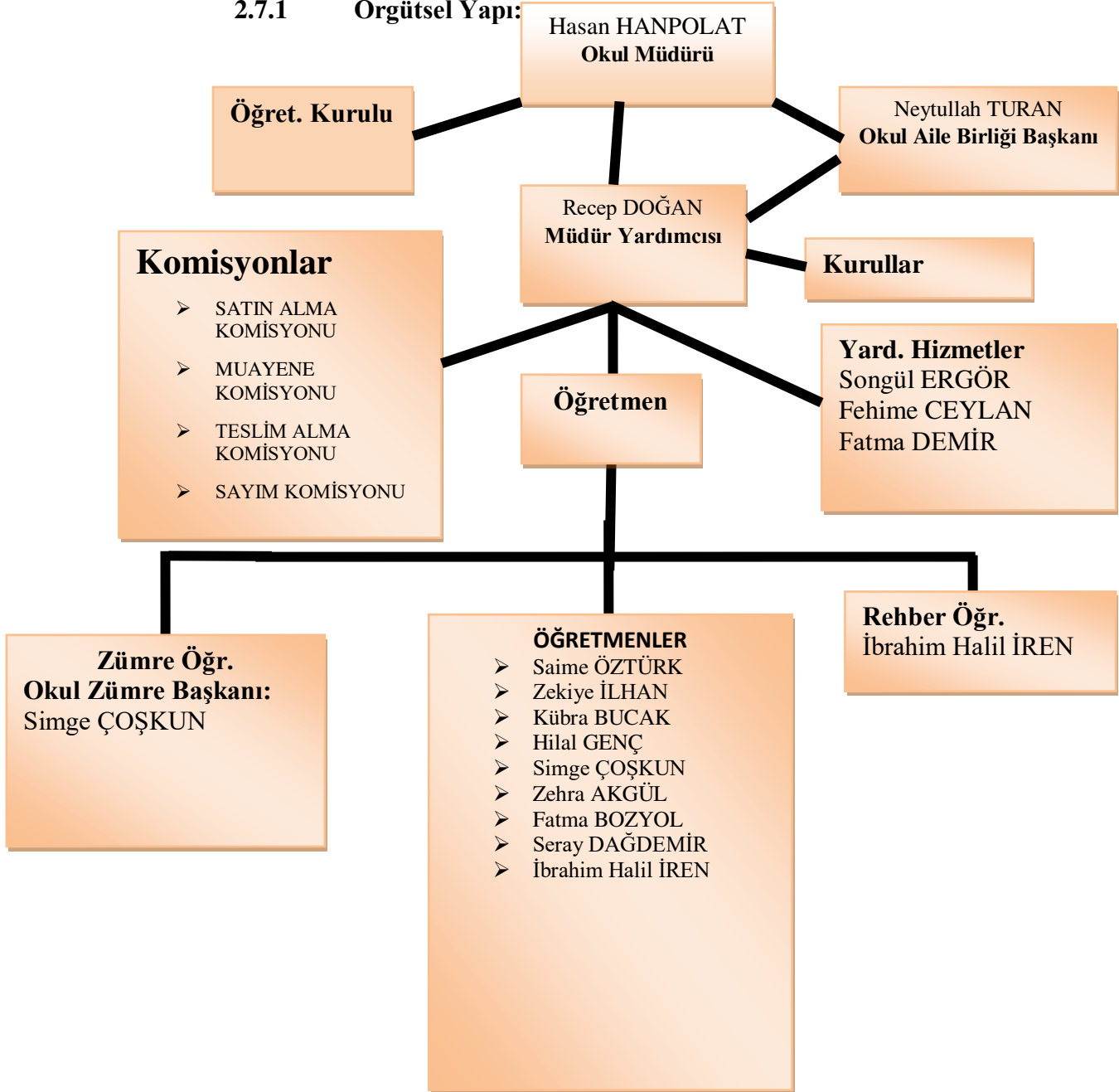
İÇ PAYDAŞLAR	DIŞ PAYDAŞLAR
Okul Yönetimi	Kaymakamlık
Öğretmenler	İlçe Milli Eğitim Müdürlüğü
Öğrenciler	Muhtar
Okul Aile Birliği	Mezunlar
Veliler	Diğer Eğitim Kurumları

Paydaş Analizi
Matrisi

PAYDAŞLAR	İÇ PAYDAŞ	DIŞ PAYDAŞ	HİZMET ALAN	NEDEN PAYDAŞ	Paydaşın Kurum Faaliyetlerini Etkileme Derecesi	Paydaşın Taleplerine Verilen Önem	Sonuç
					Tam 5" "Çok 4", "Orta 3", "Az 2", "Hiç 1"		
					1,2,3 İzle 4,5 Bilgilendir	1,2,3 Gözet 4,5 Birlikte Çalış	
İlçe Milli Eğitim Müdürlüğü		X		Amaçlarımıza Ulaşmada Destek İçin İş birliği İçinde Olmamız Gereken Kurum	5	5	Bilgilendir, Birlikte çalış
Veliler	X		X	Doğrudan ve Dolaylı Hizmet Alan	4	4	Bilgilendir, Birlikte çalış
Okul Aile Birliği	X		X	Amaçlarımıza Ulaşmada Destek İçin İş birliği İçinde Olmamız Gereken Kurum	5	5	Bilgilendir, Birlikte çalış
Öğrenciler	X		X	Varoluş sebebimiz	5	5	Bilgilendir, Birlikte Çalış
Mahalle Muhtarı		X	X	Amaçlarımıza Ulaşmada Destek İçin İş birliği İçinde Olmamız Gereken Kurum	1	2	İzle, Gözet
Diğer Eğitim Kurumları		X	X	Amaçlarımıza Ulaşmada Destek İçin İş birliği İçinde Olmamız Gereken Kurum	2	4	İzle, Birlikte Çalış

2.7 KURUM İÇİ ANALİZ

2.7.1 Örgütsel Yapı:



2.7.2. İnsan Kaynakları

İnsan Kaynakları 2024 Yılı Kurumdaki Mevcut Yönetici Sayısı:

Sıra No	Görevi	Erkek	Kadın	Toplam
1	Okul Müdürü	1	0	1
2	Müdür Yrd.	1	0	1

Kurum Yöneticilerinin Eğitim Durumu:

Eğitim Düzeyi	2024 Yılı İtibari İle	
	Kişi Sayısı	%
Ön Lisans	0	0
Lisans	0	0
Yüksek Lisans	2	100

Kurum Yöneticilerinin Yaş İtibari ile Dağılımı:

Yaş Düzeyleri	2024 Yılı İtibari İle	
	Kişi Sayısı	%
20-30		0
30-40	2	100
40+...		

2024 Yılı Kurumdaki Mevcut Öğretmen Sayısı:

Sıra No	Branşı	Erkek	Kadın	Toplam
1	Rehber Öğretmeni	1	0	1
2	Okul Öncesi Öğretmeni	0	6	6
3	Branş Öğretmenleri	0	0	0
TOPLAM		0		7

Öğretmenlerin Yaş İtibari ile Dağılımı:

Yaş Düzeyleri	Kişi Sayısı
20-30	2
30-40	4
40+...	1

Öğretmenlerin Hizmet Süreleri:

Hizmet Süreleri	Kişi Sayısı
1-3 Yıl	2
4-6 Yıl	0
7-10 Yıl	4
11-15 Yıl	0
16+.....üzeri	1

2024 Yılı Kurumdaki Mevcut Hizmetli/ Memur Sayısı:

Sıra No	Görevi	Erkek	Kadın	Toplam
1	Memur	0	0	0
2	Hizmetli	0	3	3
3	Sözleşmeli İşçi	0	0	0

Çalışanların Görev Dağılımı

S.NO	UNVAN	GÖREVLERİ
1	Okul Müdürü	<p>Okul müdürü;</p> <ol style="list-style-type: none"> 1- Kanun, tüzük, yönetmelik, yönerge, program ve emirlere uygun olarak görevlerini yürütmeye, 2- Okulu düzene koyar Denetler. 3- Okulun amaçlarına uygun olarak yönetilmesinden, değerlendirilmesinden ve geliştirmesinden sorumludur. 4- Okul müdürü, görev tanımında belirtilen diğer görevleri de yapar.
2	Müdür Yardımcısı	<ol style="list-style-type: none"> 1- Ders dağıtım çizelgelerini – müdür başyardımcısı ile beraber zamanında hazırlayarak – ilgili makamlara gönderilmesini sağlamak 2- Yazı ve kayıt işlerinin düzenli yürütülmesini sağlayıp istatistik çizelgelerini günü gününe hazırlamak 3- Şube Öğretmenler Kurulu çalışmalarını takip etmek 4- Zümre Öğretmenler Kurulu çalışmalarını planlamak ve yürütmek 5- Sınıf defterleri, planlarını inceleyerek gerekli yerleri imzalamak 6- Öğrencilerin kayır, devam takip iş ve işlemlerini yapmak. 7- E-Okul üzerinde öğrenci bilgilerinin kaydını ve kontrolünü sağlamak. 8- Yazı ve Eser inceleme komisyonuna başkanlık etmek. 9- Okul – Aile Birliği iş ve işlemlerini takip etmek. 10- Karneleri Hazırlamak. 11- Sosyal Kulüp Faaliyetlerini yürütmek, kurula başkanlık yapmak. 12- Nöbetiniz esnasında ve diğer zamanlarda okulun bütün birimlerinin temiz olmasını sağlamak 13- Toplam Kalite ve Yönetim Ekibine başkanlık etmek 14- Okul Gelişim ve Yönetim Ekibine başkanlık etmek 15- Nöbetiniz esnasında günlük temizlik kontrollerini yapmak, çizelgelerini imzalamak 16- Okul Müdürünün vereceği diğer görevleri yapmak 17- Yaptığı bütün işlerde müdüre karşı sorumludur.
3	Öğretmenler	<ol style="list-style-type: none"> 1. Öğretmenler, kendilerine verilen sınıfın veya şubenin derslerini, programda belirtilen esaslara göre plânlamak, okutmak, bunlarla ilgili uygulama ve deneyleri yapmak, ders dışında okulun eğitim-öğretim ve yönetim işlerine etkin bir biçimde katılmak ve bu konularda kanun, yönetmelik ve emirlerde belirtilen görevleri yerine getirmekle yükümlüdür

Okul

		<ol style="list-style-type: none">2. İlköğretim okullarının 4 üncü ve 5 inci sınıflarında özel bilgi, beceri ve yetenek isteyen; beden eğitimi, müzik, görsel sanatlar, din kültürü ve ahlâk bilgisi, yabancı dil ve bilgisayar dersleri branş öğretmenlerince okutulur.3. Derslerini branş öğretmeni okutan sınıf öğretmeni, bu ders saatlerinde yönetimce verilen eğitim-öğretim görevlerini yapar.4. Okulun bina ve tesisleri ile öğrenci mevcudu, yatılı-gündüzlü, normal veya ikili öğretim gibi durumları göz önünde bulundurularak okul müdürlüğünce düzenlenen nöbet çizelgesine göre öğretmenlerin, normal öğretim yapan okullarda gün süresince, ikili öğretim yapan okullarda ise kendi devresinde nöbet tutmaları sağlanır.5. Yönetici ve öğretmenler; Resmî Gazete, Tebliğler Dergisi, genelge ve duyurulardan elektronik ortamda yayımlananları Bakanlığın web sayfasından takip eder.6. Elektronik ortamda yayımlanmayanları ise okur, ilgili yeri imzalar ve uygularlar.9. Öğretmenler dersleri ile ilgili araç-gereç, laboratuvar ve işliklerdeki eşyayı, okul kütüphanesindeki kitapları korur ve iyi kullanılmasını sağlarlar.
4	Yardımcı Personel	<ol style="list-style-type: none">1. Okul binası, atölye ve tesisler ile okul eşyalarının temizliğini yapmak.2. Isıtma, sıhhi ve elektrik tesislerinin işletme, bakım, koruma ve basit onarımlarını yapmak.3. Okula gelen çeşitli malzeme, araç ve gereci gerekli yerlere taşımak ve yerleştirmek.4. Okulun badana, boya ve benzeri işlerini yapmak.5. Okulun posta ve evrak dağıtım işini okul içinde ve dışında yürütmek.6. Mutfak işlerinde yardımcı olmak.7. Okul bahçesinin temizlik, bakım ve diğer hizmetlerini yapmak.8. Okul idarecisi ve öğretmenlerinin verecekleri, hizmet ile ilgili diğer işleri yapmak.9. (Hizmetliler bu görevlerini okul idaresince yapılacak bir programa göre yerine getirirler.)

REHBERLİK HİZMETLERİ

Mevcut Kapasite				Mevcut Kapasite Kullanımı ve Performans					
Psikolojik Danışman Norm Sayısı	Görev Yapan Psikolojik Danışman Sayısı	İhtiyaç Duyulan Psikolojik Danışman Sayısı	Görüşme Odası Sayısı	Danışmanlık Hizmeti Alan			Rehberlik Hizmetleri İle İlgili Düzenlenen Eğitim/Paylaşım Toplantısı Vb. Faaliyet Sayısı		
				Öğrenci Sayısı	Öğretmen Sayısı	Veli Sayısı	Öğretmenlere Yönelik	Öğrencilere Yönelik	Velilere Yönelik
1	1	1	1	151	6	98	7	5	8

2.7.3. Teknolojik Düzey

Okulun Teknolojik Altyapısı:

Araç-Gereçler	2021	2022	2023	İhtiyaç
Bilgisayar	3	3	3	0
Yazıcı	2	2	2	0
Tarayıcı	0	0	0	0
Projeksiyon	1	1	1	1
Fotoğraf makinesi	0	0	0	1
Kamera	0	16	16	0
Fotokopi makinesi	2	2	2	0

Okulun Fiziki Altyapısı:

Fiziki Mekân	Var	Yok	Adedi	İhtiyaç
Öğretmen Çalışma Odası		X		1
Ekipman Odası	X		1	0
Kütüphane		X		0
Rehberlik Servisi	X		1	0
Resim Odası		X	0	0
Müzik Odası		X	0	0
Çok Amaçlı Salon		X		1
Yemekhane	X		1	0
Spor Salonu		X		1
Arşiv		X	0	1

2.7.4. Mali Kaynaklar

Tablo 17. Kaynak Tablosu

Kaynaklar	2024	2025	2026	2027	2028
GenelBütçe	20.000	250.000	300.000	400.000	600.000
OkulAileBirliđi	0	0	0	0	0
DıřKaynak/Projeler	0	0	0	0	0
Diđer	0	0	0	0	0
TOPLAM	20.000	250.000	300.000	400.000	600.000

Tablo18.Gelir-GiderTablosu

YILLAR	2021		2022		2023	
	GELİR	GİDER	GELİR	GİDER	GELİR	GİDER
Temizlik	24.000TL		70.000 TL	10.000	35.000 TL	25.000
KüçükOnarım		24.000		7.500		15.000
BilgisayarHarcamaları						
BüroMakinalarıHarcamaları						
SosyalFaaliyetler						5.000
Oyuncak Alımı				12.500		10.000
Kırtasiye				5.000		15.000
Donatım				5.000		
GENEL		24.000		40.000		70.000 TL

2.7.5. İstatistikî Veriler

Karşılaştırmalı Öğretmen/Öğrenci Durumu (2023-2024)

ÖĞRETMEN	ÖĞRENCİ		OKUL	
Toplam öğretmen sayısı	Öğrenci sayısı		Toplam öğrenci sayısı	Öğretmen başına düşen öğrenci sayısı
	Kız	Erkek		
6	72	79	151	30

Öğrenci Sayısına İlişkin Bilgiler						
	2022		2023		2024	
	Kız	Erkek	Kız	Erkek	Kız	Erkek
Öğrenci Sayısı	66	88	69	83	72	79
Toplam Öğrenci Sayısı	154		152		151	
Yıllara Göre Ortalama Sınıf Mevcutları			Yıllara Göre Öğretmen Başına Düşen Öğrenci Sayısı			
2022	2023	2024	2025	2026	2027	
26	25	25	0	0	0	

Yerleşim Alanı ve Derslikler

Yerleşim		
Toplam Alan (m ²)	Bina Alanı (m ²)	Bahçe alanı (m ²)
1000(m ²)	400(m ²)	600(m ²)
Sosyal Alanlar		
Tesisin adı	Kapasitesi (Kişi Sayısı)	Alanı
Kantin	-	-
Yemekhane	-	-
Toplantı Salonu	-	-
Konferans Salonu	-	-
Seminer Salonu	-	-

2.8 Çevre Analizi (PESTLE)

Tablo 20. PESTLE Analiz Tablosu

Politik-Yasal Etkenler	Ekonomik Etkenler
<ul style="list-style-type: none">➤ Okulumuz, Milli Eğitim Bakanlığı politikaları ve Milli Eğitim Bakanlığı➤ 2024–2028 stratejik planlama faaliyetleri ışığında eğitim-öğretim faaliyetlerine devam etmektedir.➤ Öğrencilerini eğitimin merkezine koyan bir yaklaşım sergileyen okulumuz, öğrencilerin yeniliklere açık ve yeniliklerden haberdar, gelişim odaklı olmasını sağlayıcı, önleyici çalışmalarla, risklerden koruyucu politikalar uygulayarak yasal sorumluluklarını en iyi şekilde yerine getirmek için çalışmaktadır.	<ul style="list-style-type: none">➤ Okulumuzun bulunduğu çevre memur ve işçi kesiminden oluşmakta, genel bağlamda ailelerimizin sosyoekonomik düzeyleri orta seviyelerdedir.➤ Bu açıdan bakıldığı zaman, ailelerin okulun maddi kaynaklarına çok fazla katkısı olmamaktadır.➤ Belli dönemlerde bakanlığın göndermiş olduğu ödeneklerle okulumuzun eksikleri giderilmeye çalışılmaktadır
Sosyokültürel Etkenler	Teknolojik Etkenler
<ul style="list-style-type: none">➤ Okulumuzun bulunduğu çevre sosyoekonomik durumu karma seviye ailelerden oluşmaktadır.➤ Bu durum zaman zaman beraberinde uyum problemlerini de getirmektedir.	<ul style="list-style-type: none">➤ Kurumumuzda idarede ve rehberlik servisi dışında bilgisayar bulunmamakta olup,okuldaki projeksiyon aleti ve sınıflarda bulunan televizyonlarla ile sınıflarda etkinlikler yapılabilmekte.➤ Günümüzde hemen hemen her evde bir bilgisayar vardır. Ancak okulumuzun bulunduğu bölgede her kesimden aileler olması çevrenin ekonomik düzeyini ortaya koymaktadır.➤ Bu durum öğrencilerimizin teknolojiyi tanıma ve kullanma açısından yetersiz kalmalarına neden olmaktadır.
ÇevreselEtkenler	
<ul style="list-style-type: none">➤ Çocukların, gelişimlerinde olumsuz sonuçlara neden olan GDO’lu besinlerin tüketimi çeşitli sağlık sorunlarına ve bağışıklığın düşük olmasına neden olmakta.➤ Son zamanlarda meydana gelen doğal afetler öğrenci, öğretmen ve velilerde kaygılara yol açmakta.	

2.9 GZFT Analizi(GZFT)

Tablo 21. GZFT Listesi

Güçlü Yönler	Zayıf Yönler
<p>1)Okul Vizyonunun ve Misyonunun belirlenmiş olması öğrenci memnuniyetinin ön planda olması</p> <p>2)Yöneticilerin otoriter yaklaşım yerine katılımcı yaklaşımı tercih etmesi, çalışana değer verdiğini göstermesi</p> <p>3)Okul aile birliğinin aktif çalışması ve velilerin okulun ihtiyaçları konusunda duyarlı olması</p> <p>4)Fiziki alanların geliştirmeye açık olması yeşil alanının kullanışlı olması.</p> <p>5)Okulumuz donanım açısından gayet yeterli donanıma sahip</p> <p>6)Okul bütçesi veli aidatlarından karşılanıyor olması güçlü bir yönümüzdür.</p> <p>7)Her türlü görüş ve öneriye açık olunması ve her türlü sosyal, kültürel etkinliklerin desteklenmesi</p> <p>8)Yönetim-veli, yönetim-öğretmen ve öğretmen-veli iletişim süreçleri çok kuvvetli ve ortak hareket edilmektedir.</p>	<p>1) Bazı öğrencilerimizin Velilerin bir kısmının öğrenim düzeylerinin düşük olması</p> <p>2) Okul kadrosundaki değişikliklerin eğitim-öğretimi olumsuz etkilemesi</p> <p>3) Bazı velilerimizin eğitim-öğretime verdiği değer yetersiz olması</p> <p>4) Bazı derslikte teknolojik donanımın yetersizliği nedeniyle öğrenci merkezli eğitimde aksaklıkların yaşanması</p> <p>5) Bazı velilerimizin aidatları zamanında yatırmamasından Maddi Kaynakların yetersiz olması</p> <p>6) Okul idari kadrosundaki değişikliklerin eğitim-öğretimi olumsuz etkilemesi</p> <p>7) Velilerin bir kısmının öğrenim düzeylerinin düşük olması iletişim sürecini kısıtlamaktadır.</p>

Fırsatlar	Tehditler
<p>1) Yeniliklere ve gelişmelere açık ve bu yenilikler yakından takip eden bir politik anlayışına sahip olunması.</p> <p>2) Velilerimizin okula aidat ödemeleri</p> <p>3) Öğrencilerin okula ulaşımının kolay olması her yere yakın ve ulaşılır olması</p> <p>4) İl Meb in teknolojik donanımlar konusunda okulu desteklemesi</p> <p>5) İdare ve öğretmenlerin ödev ve haklarının yasa l zemine oturtulması.</p> <p>6) Okulumuz coğrafi açıdan ekolojik bir dengeye sahip hava şartları yaşam olanaklarına uygun.</p>	<p>1) Meb'e ait bazı yenilik ve gelişmelerin anlaşılması ve uygulanması konusunda sorunlar yaşanmaktadır.</p> <p>2) Meb'in okulun ihtiyaçları konusunda yeterli desteği sağlayamaması.</p> <p>3) Çevrenin sosyal ve kültürel yetersizliği</p> <p>4) Teknolojinin ve eğitimin öneminin toplumca yeterince kavranamaması</p> <p>5) İdarenin-öğretmen,öğretmen-öğrenci üzerindeki hakları ve sorumlulukları açısından kısıtlanması.</p>

1.10 Tespit ve İhtiyaçların Belirlenmesi

Tablo 23.Tespit ve İhtiyaçları Belirlenmesi

Durum Analizi Aşamaları	Tespitler	İhtiyaçlar
Uygulanmakta Olan Stratejik Planın Değerlendirilmesi	İzleme ve değerlendirme çalışmalarında eksiklikler Saptanmıştır.	İzleme ve değerlendirme için etkin bir sistem kurulması
Paydaş Analizi	Aileler ile iletişim ve iş Birliği yetersizdir.	Aileler ile ilişkileri güçlendirecek Bir ekosistemin kurulması
Okul İçi Analiz	Öğrencilerin öğrenme stilleri arasında en yüksek yüzde (%80) sosyal öğrenmedir.	İş birlikçi öğretim tekniklerine ağırlık verilmesi

3. BÖLÜM

GELECEĞE BAKIŞ

3.1. MİSYONUMUZ

Yaşlarına uygun olarak hazırlanmış eğitim ortamlarında çocuklar kendi yaşına ve gelişim düzeylerine uygun bir eğitim alarak kendini gerçekleştirmiş bireyler olmalarında ilk adımı attırmak.

3.2. VİZYONUMUZ

Çocukların gelecekte kendilerine yetebilecek özgüven ve bilgiyle donanımlı milli, manevi, ahlaki ve kültürel değerlerini bilen ve bu bildiklerini hayatına uygulayabilen bireyler olarak yetişmelerini sağlamak.

3.3 Temel Değerler

Temel Değerlerimiz

- ✓ Öğrenci merkezli etkili bir okul anlayışı,
- ✓ Öğrenmeyi öğrenmenin, bilgi toplumunda yaşamının bir gereği olduğuna inanılır.
- ✓ Öğrencilere, bilginin yeni bilgi üretmek için bir araç olduğu düşüncesi kazandırılır.
- ✓ Öğrencilere, topluma kolay ve sağlıklı uyum sağlayabilen sosyokültürel ve ekonomik kalkınmayı destekleyici davranışlar verilir.
- ✓ Aile, ulus, yurt sevgisi gelişmiş, milli kültür değerlerini benimsemiş, milli birlik ve beraberlik ruhuna sahip öğrenciler olarak yetiştirilir.
- ✓ Beden, zihin, ruh ve duygu yönlerinden dengeli ve sağlıklı bir kişiliğe, hür ve bilimsel düşünme gücüne, geniş bir dünya görüşüne sahip, topluma karşı sorumluluk duyan kişiler olarak yetiştirilir.
- ✓ Öğrencilerde çevre koruma bilinci gelişmiş, doğal güzelliklere ve sanat eserlerine karşı ilgi ve hayranlık uyandırılır.
- ✓ Öğrencilerin topluma uyumlu, kendilerini değerli bir insan olarak hissetmelerini, kapasitelerine güvenmelerini ve farklılıklarına değer vermelerini özümsemiş bireyler olmaları sağlanır.
- ✓ Toplam Kalite Yönetimi anlayışı ile sorunların üstesinden geldiği, ben yerine biz anlayışının etkin olduğu güvenli bir ortamın gereğine inanılır.

4. BÖLÜM

AMAÇ HEDEF VE STRATEJİLERİN BELİRLENMESİ

Tablo24. Amaç, Hedef, Gösterge ve Stratejilere İlişkin Kart Şablonu

Amaç1	Okulumuzun herhangi bir kayıt bölgesi bulunmadığından kayıt problemlerinin haricinde devamsızlıkları hedef alma ve dezavantajlı ailelerin üzerine eğilme amacı güdülmektedir.
Hedef1.1	Öğrencilerin uyum ve devamsızlık sorunları da giderilecektir.

Performans Göstergeleri	Hedefe Etkisi*	Başlangıç Değeri**	1.Yıl	2.Yıl	3.yıl	4.Yıl	5.Yıl	İzleme Sıklığı	Rapor Sıklığı
PG.1.1.a Okula yeni başlayan öğrencilerden oryantasyon eğitimine katılanların oranı (%)	%25	%50	%65	%71	%80	%88	%94	Yılda 2 defa	Yılda 1 defa
PG.1.1.b Bir eğitim ve öğretim döneminde 20 gün ve üzeri devamsızlık yapan öğrenci oranı (%)	%25	%5	%12	%16	%9	%5	%3	Yılda 2 defa	Yılda 1 defa
PG.1.1.c Bir eğitim ve öğretim döneminde 20 gün ve üzeri devamsızlık yapan yabancı öğrenci oranı (%)	%25	%20	%60	%50	%40	%30	%10	Yılda 2 defa	Yılda 1 defa
PG.1.1.d Okulun özel eğitime ihtiyaç duyan bireylerin kullanımına uygunluğu (0-1)	1	1	1	1	1	1	1	Yılda 2 defa	Yılda 1 defa
Koordinatör Birim	Okul/kurumun idaresi,rehberlik servisi								
İşbirliği Yapılacak Birimler	Resmi kurum ve STK'lar								
Riskler	1.Veli Tepkileri 2.Öğretmen Motivasyonu								
Stratejiler	1.1.2 Devamsızlık yapan öğrencilerin tespiti için çalışmalar yapılacaktır. 1.1.3 Devamsızlık yapan öğrencilerin velileri ile özel aylık toplantı ve görüşmeler yapılacaktır. 1.1.4 Özel eğitim öğrenci velilerine yönelik toplantılar gerçekleştirilecektir.								
MaliyetTahmini	0 TL								
Tespitler	1. Okullaşma oranının düşmesi 2. Velilerin okullaşma konusunda bilinçsiz durumda olması								

Tablo25 .Amaç, Hedef, Gösterge ve Stratejilere İlişkin Kart Şablonu

Amaç2	Sosyoekonomik düzeyi düşük ailelere okul öncesi eğitim ve çocuk gelişimi hakkında farkındalık yaratılması sağlanacaktır.
Hedef 2.1	Ailelerin çocuk gelişimi hakkında sağlıklı bilgilendirmelerinin sağlanması ve yanlış tutumlarının düzeltilmesi sağlanacaktır.

PerformansGöstergeleri	Hedefe Etkisi*	Başlangıç Değeri**	1.Yıl	2.Yıl	3.yıl	4.Yıl	5.Yıl	İzleme Sıklığı	Rapor Sıklığı
PG.2.1.a Çocukların okula uyum problemlerinin çözümlenmesi	%35	%60	%80	%70	%50	%40	%30	Yılda 2 defa	Yılda 1 defa
PG.2.1.b Çocuk gelişimi ve eğitimi konusunda bilgilendirmeler yapılması	%35	1	3	4	5	7	10	Yılda 2 defa	Yılda 1 defa
PG.2.1.c. Anne baba çocuk arasındaki iletişim problemleri	%30	%35	%50	%30	%40	%20	%10	Yılda 2 defa	Yılda 1 defa
Koordinatör Birim	Okul/kurumunidaresi,Okul aile birliği								
İşbirliğiYapılacakBirimler	Resmi kurum ve STK'lar								
Riskler	1.Veli desteğinin yeterince sağlanamaması 2.Resmi kurum ve STK ların desteğinin yeterli düzeyde destek olamaması.								
Stratejiler	2.1.1. Okula uyum seminerlerinin verilmesi 2.1.2. Aile eğitimlerinin gerçekleştirilmesi 2.1.3. Çocukla iletişim konusunda seminer verilmesi 2.1.4. Yabancı uyruklu çocuklara yönelik adaptasyon ve iletişim sorunlarını çözmeye yönelik takviye eğitimler verilecektir								
MaliyetTahmini	0 TL								
Tespitler	1. Okula Uyum Konusunun Önemi 2. Öğretmenlerin Uyum Konusunda İstekli Olması								

Tablo26 .Amaç, Hedef, Gösterge ve Stratejilere İlişkin Kart Şablonu

Amaç3	Öğrencilerimizin gelişmiş dünyaya uyum sağlayacak şekilde donanımlı bireyler olabilmesi için eğitim ve öğretimde kalite artırılabilecektir.
Hedef1.1	Etkin bir rehberlik anlayışıyla, öğrencilerimizi ilgi ve becerileriyle orantılı bir şekilde üst öğrenime hazır hale getiren daha kaliteli bir kurum yapısına geçilecektir.

PerformansGöstergeleri	Hedefe Etkisi*	Başlangıç Değeri**	1.Yıl	2.Yıl	3.yıl	4.Yıl	5.Yıl	İzleme Sıklığı	Rapor Sıklığı
PG.3.1.a Üst öğrenime hazırlık Rehberlik faaliyet sayısı	%35	5	7	8	9	10	12	Yılda 2 defa	Yılda 1 defa
PG.3.1.b Yabancı uyruklu öğrencilerin üst öğrenime hazırlık oranı	%20	%20	%30	%45	%55	%60	%70	Yılda 2 defa	Yılda 1 defa
PG.3.1.c Özel Eğitim gerektiren öğrencilerin ilkokula hazırlık oranı	%45	%20	%30	%40	%50	%60	%80	Yılda 2 defa	Yılda 1 defa
KoordinatörBirim	Okul/kurumun idaresi,rehberlik servisi								
İşbirliğiYapılacakBirimler	Resmi kurumlar								
Riskler	1.Öğrenci devamsızlığı 2.Veli ilgisizliği								
Stratejiler	3.2.1. Öğrenciler bilgi ve yetenekleri doğrultusunda üst öğrenime hazırlanacaktır. 3.2.2 Suriyeli gönüllü eğitimcilerin yardımıyla yabancı uyruklu öğrencilerin hazır bulunuşluluk düzeyi arttırılacaktır. 3.2.3 Özel öğretim öğrencileriyle ilgili zengin materyal desteği verilecektir.								
MaliyetTahmini	0 TL								
Tespitler	1. Eğitsel Rehberlik sayesinde çocukların daha bilinçli olmasını sağlamak. 2. Üst öğrenim kademesini tanımanın çocuğu motive etmesi.								

Tablo 27.Tahmini Maliyet Tablosu

	2024	2025	2026	2027	2028	ToplamMaliyet
Amaç1						
Hedef1.1	0 TL	0 TL	0 TL	0 TL	0 TL	0 TL
Amaç 2						
Hedef 2.1	0 TL	0 TL	0 TL	0 TL	0 TL	0 TL
Amaç 3						
Hedef 3.1	0 TL	0 TL	0 TL	0 TL	0 TL	0 TL
TOPLA M	0 TL	0 TL	0 TL	0 TL	0 TL	0 TL

5. BÖLÜM

İZLEME VE DEĞERLENDİRME

Tablo 28: İzleme ve Değerlendirme Şablonu

2024-2025 Eğitim Öğretim Yılı Stratejik Plan İzleme ve Değerlendirme Tablosu					
A1	Okulumuzun herhangi bir kayıt bölgesi bulunmadığından kayıt problemlerinin haricinde devamsızlıkları hedef alma ve dezavantajlı ailelerin üzerine eğilme amacı güdülmektedir.				
H1.1	Öğrencilerin uyum ve devamsızlık sorunları da giderilecektir.				
Hedef1.1 Performansı	%65				
Sorumlu Birim	Okul/kurumun idaresi, rehberlik servisi				
Performans Göstergesi	Hedefe Etkisi(%)	Plan Dönemi Başlangıç Değeri*(A)	İzleme Dönemindeki Yıl Sonu Hedeflenen Değer(B)	İzleme Dönemindeki Gerçekleşme Değeri (C)	Performans (%) (C-A)/(B-A)
PG.1.1.a Okula yeni başlayan öğrencilerden oryantasyon eğitimine katılanların oranı (%)	%25	%50	%65	%60	
PG.1.1.b Bir eğitim ve öğretim döneminde 20 gün ve üzeri devamsızlık yapan öğrenci oranı (%)	%25	%5	%12	%10	
PG.1.1.c Bir eğitim ve öğretim döneminde 20 gün ve üzeri devamsızlık yapan yabancı öğrenci oranı (%)	%25	%20	%60	%45	
PG.1.1.d Okulun özel eğitime ihtiyaç duyan bireylerin kullanımına uygunluğu (0-1)	%25	1	1	1	
Hedefe İlişkin Değerlendirmeler					

*2024-2028 dönemini kapsayan stratejik plan için 2023 yılsonu değeridir.

**Her yılın ilk altı ayında, ilgili hedefe ait performans göstergelerinin performans düzeyi dikkate alınarak izlemenin yapıldığı yılın sonu itibarıyla hedeflenen değere ulaşıp ulaşılamayacağını analizi yapılır. Hedeflene değere ulaşılmasını engelleyecek hususlar ve riskler varsa değerlendirilir. Hedeflenen değere ulaşılmasını sağlayacak temel tedbirler kısaca yer verilir.

2024-2025 Eğitim Öğretim Yılı Stratejik Plan İzleme ve Değerlendirme Tablosu					
A2	Sosyoekonomik düzeyi düşük ailelere okul öncesi eğitim ve çocuk gelişimi hakkında farkındalık yaratılması sağlanacaktır.				
H2.1	Ailelerin çocuk gelişimi hakkında sağlıklı bilgilendirmelerinin sağlanması ve yanlış tutumlarının düzeltilmesi sağlanacaktır.				
Hedef 2.1 Performansı	%80*				
Sorumlu Birim	Okul/kurumun idaresi, okul aile birliği				
Performans Göstergesi	Hedef Etkisi (%)	Plan Dönemi Başlangıç Değeri*(A)	İzleme Dönemindeki Yıl Sonu Hedeflenen Değer(B)	İzleme Dönemindeki Gerçekleşme Değeri (C)	Performans (%) (C-A)/(B-A)
PG.2.1.a Çocukların okula uyum problemlerinin çözülmesi	%35	%60	%80	%70	
PG.2.1.b Çocuk gelişimi ve eğitimi konusunda bilgilendirmeler yapılması	%35	1	3	2	
PG.2.1.c. Anne baba çocuk arasındaki iletişim problemleri	%30	%35	%50	%40	
Hedefe İlişkin Değerlendirmeler					

2024-2025 Eğitim Öğretim Yılı Stratejik Plan İzleme ve Değerlendirme Tablosu					
A3	Öğrencilerimizin gelişmiş dünyaya uyum sağlayacak şekilde donanımlı bireyler olabilmesi için eğitim ve öğretimde kalite artırılabilecektir.				
H1.1	Etkin bir rehberlik anlayışıyla, öğrencilerimizi ilgi ve becerileriyle orantılı bir şekilde üst öğrenime hazır hale getiren daha kaliteli bir kurum yapısına geçilecektir.				
Hedef1.1 Performansı	%75*				
Sorumlu Birim	Okul/kurumun idaresi,rehberlik servisi				
Performans Göstergesi	Hedefe Etkisi(%)	Plan Dönemi Başlangıç Değeri *(A)	İzleme Dönemindeki Yıl Sonu Hedeflenen Değer(B)	İzleme Dönemindeki Gerçekleşme Değeri (C)	Performans (%) (C-A)/(B-A)
PG.3.1.a Üst öğrenime hazırlık Rehberlik faaliyet sayısı	%35	5	7	6	
PG.3.1.b Yabancı uyruklu öğrencilerin üst öğrenime hazırlık oranı	%20	%20	%30	%25	
PG.3.1.c Özel Eğitim gerektiren öğrencilerin ilkokula hazırlık oranı	%45	%20	%30	%25	
Hedefe İlişkin Değerlendirmeler					

EKLER:

EK-1 Paydaş Sınıflandırma Matrisi

PAYDAŞLAR	İÇPAYDAŞLAR	DIŞ PAYDAŞLAR	YARARLANICI		
	Çalışanlar, Birimler	Temel ortak	Stratejik ortak	Tedarikçi	Müşteri,hedef kitle
Millî Eğitim Bakanlığı		X			
Valilik		X			
Millî Eğitim Müdürlüğü		X			
Çalışanları					
İlçe Millî Eğitim Müdürlükleri		X			
Okullar ve Bağlı Kurumlar					
Öğretmenler ve Diğer Çalışanlar	X				
Öğrenciler ve Veliler					
Okul Aile Birliği	X	X			X
Üniversite			X		
Özel İdare		X	X		
Belediyeler		X			
GüvenlikGüçleri(Emniyet, Jandarma)		X	X		
Bayındırlık ve İskân Müdürlüğü		X	X		
Sosyal Hizmetler Müdürlüğü		X	X		
Gençlik ve Spor Müdürlüğü		X	X		
Muhtarlık		X	X		
İşveren kuruluşlar		X	X		
Sivil Toplum Kuruluşları		X	X		
Turizm Uygulama otelleri		X	X		

Tablodayerpaydaşlarınlistesiokul/kurumuntürüneveyapısınıagöredeğişkenlikgösterebilir.

| :Tamamı O: Birkısmı

EK-2Paydaş Önceliklendirme Matrisi

Paydaş	İç Paydaş	Dış Paydaş	Yararlanıcı (Müşteri)	Neden Paydaş?	Önceliği
MEB		√		Bağlı olduğumuz merkezi idare	1
Öğrenciler			√	Hizmetlerimizden Yaralandıkları için	1
Özel İdare		√		Tedarikçi mahalli idare	1
STK		0		Amaç ve hedeflerimize ulaşmak işbirliği yapacağımız kurumlar	..

Ek-3 Yararlanıcı Ürün/Hizmet Matrisi

Ürün/Hizmet	Yararlanıcı (Müşteri)	Eğitim-Öğretim(Örgün-Yaygın)	Yatılılık-Bursluluk	Nitelikli İş Gücü	AR-GE, Projeler, Danışmanlık	Altyapı, Donatım Yatırım	Yayın	Rehberlik, Kurs, Sosyal etkinlikler	Mezunlar(Öğrenci)	Ölçme-Değerlendirme
Öğrenciler		√	0			√	√	√		
Veliler								√		
Üniversiteler				0	0				√	
Medya				0	0					
Uluslar arası kuruluşlar					0		0			
Meslek Kuruluşları										
Sağlık kuruluşları				0						
Diğer Kurumlar										0
Özel sektör				√	0			0		

√:Tamamı 0: Birkısı

Ek-4 Paydaş Anketleri

Aşağıda verilen anketler, okul/kurumlara örnek olması bakımından rehberine eklenmiştir. Anket içerikleri, okul/kurum türüne ve yapısına göre değişiklik göstermelidir.

Kıymetli Öğretmenimiz;

- Bu anketin amacı, okul/kurum çalışmalarını hakkındaki görüşlerinizi almaktır.
- Bu ankette kimlik bilgileri yer almaz.
- Lütfen okul hakkındaki görüşlerinizi en iyi yansıtan kutuya “X” işareti koyarak belirtiniz.
- Anketimize katıldığınız için teşekkür ederiz.

Kıymetli Velimiz;

- Bu anketin amacı, okul/kurum çalışmalarını hakkındaki görüşlerinizi almaktır.
- Bu ankette kimlik bilgileri yer almaz.
- Lütfen okul/kurum hakkındaki görüşlerinizi en iyi yansıtan kutuya “X” işareti koyarak belirtiniz.
- Anketimize katıldığınız için teşekkür ederiz

		KESİNLİKLE KATILYORUM	KATILYORUM	KARARSIZIM	KİSMEN KATILYORUM	KATILMIYORUM	<u>TOPLAM</u>
1	Okulumuzda alınan kararlar, çalışanların katılımıyla alınır..	9	0	0	0	0	9
s2	Kurumdaki tüm duyurular çalışanlara zamanında iletilir.	9	0	0	0	0	9
3	Her türlü ödüllendirmede adil olma, tarafsızlık ve objektiflik esastır.	9	0	0	0	0	9
4	Kendimi, okulun değerli bir üyesi olarak görürüm.	9	0	0	0	0	9
5	Çalıştığım okul, bana kendimi geliştirme imkânı tanımaktadır.	9	0	0	0	0	9
6	Okul, teknik araç ve gereç yönünden yeterli donanıma sahiptir.	5	4	0	0	0	9
7	Okulda çalışanlara yönelik sosyal ve kültürel faaliyetler düzenlenir.	5	4	0	0	0	9
8	Okulda öğretmenler arasında ayırım yapılmamaktadır.	9	0	0	0	0	9
9	Okulumuzda yerelde ve toplum üzerinde olumlu etki bırakacak çalışmalar yapılmaktadır.	7	2	0	0	0	9
10	Yöneticilerimiz, yaratıcı ve yenilikçi düşüncelerin üretilmesini teşvik etmektedir.	9	0	0	0	0	9
11	Yöneticiler, okulun vizyonunu, stratejilerini, iyileştirmeye açık alanlarını vs. çalışanlarla paylaşır.	9	0	0	0	0	9
12	Okulumuzda sadece öğretmenlerin kullanımına tahsis edilmiş yerler yeterlidir.	1	6	2	0	0	9

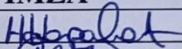

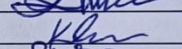
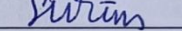
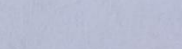
ÖĞRETMEN ANKET SONUÇLARI

		KESİNLİKLE KATILYORUM	KATILYORUM	KARARSIZIM	KİSMEN KATILYORUM	KATILMIYORUM	TOPLAM
1	İhtiyaç duyduğumda okul çalışanlarıyla rahatlıkla görüşebiliyorum.	64	8	8	0	0	80
2	Bizi ilgilendiren okul duyurularını zamanında öğreniyorum.	72	8	0	0	0	80
3	Öğrencimle ilgili konularda okulda rehberlik hizmeti alabiliyorum.	60	8	12	0	0	80
4	Okula ilettiğim istek ve şikâyetlerim dikkate alınmıyor.	64	5	1	10	0	80
5	Öğretmenler yeniliğe açık olarak derslerin işlenişinde çeşitli yöntemler kullanmaktadır.	64	16	0	0	0	80
6	Okulda yabancı kişilere karşı güvenlik önlemleri alınmaktadır.	64	14	2	0	0	80
7	Okulda bizleri ilgilendiren kararlarda görüşlerimiz dikkate alınır.	56	14	10	0	0	80
8	E-Okul Veli Bilgilendirme Sistemi ile okulun internet sayfasını düzenli olarak takip ediyorum.	48	27	5	0	0	80
9	Çocuğumun okulunu sevdiğini ve öğretmenleriyle iyi anlaşmışım düşünüyorum.	72	8	0	0	0	80
10	Okul, teknik araç ve gereç yönünden yeterli donanıma sahiptir.	64	14	2	0	0	80
11	Okul her zaman temiz ve bakımlıdır.	60	12	8	0	0	80
12	Okulun binası ve diğer fiziki mekânlar yeterlidir.	64	13	3	0	0	80

VELİ ANKET SONUÇLARI

**MERKEZ AKABE ÖĞRETMEN LAMİA ÖZDEMİR ANAOKULU STRATEJİK
PLAN HAZIRLAMA EKİBİ İMZA SİRKÜSÜ**

Merkez Akabe Öğretmen Lamia Özdemir Anaokulu Müdürlüğünün 2024-2028 Stratejik Planı, ekibimiz tarafından okulumuzdaki tüm birimlerin katılımıyla üst belgelere uygun olarak **01.01.2024** tarihi itibarıyla yürürlüğe girecek şekilde hazırlanmıştır.

S.N	ADI-SOYADI	UNVANI	İMZA
1	Hasan HANPOLAT	Okul Müdürü	
2	Recep DOĞAN	Okul Müdür Yardımcısı	
3	İbrahim Halil İREN	Rehber Öğretmen	
4	Kübra BUCAK	Öğretmen	
5	Saime ÖZTÜRK	Öğretmen	



T.C.
EYYÜBİYE KAYMAKAMLIĞI
Merkez Akabe Öğretmen Lamia Özdemir Anaokulu Okul/Kurum Müdürlüğü

Sayı :
Konu : Müdürlüğümüz 2024-2028 Stratejik Planı

MÜDÜRLÜK MAKAMINA

5018 sayılı Kamu Malî Yönetimi ve Kontrol Kanunu'nun "Stratejik planlama ve performans esaslı program bütçe" başlıklı 9. maddesi gereğince kamu idareleri; kalkınma planları, Cumhurbaşkanı tarafından belirlenen politikalar, programlar, ilgili mevzuat ve benimsedikleri temel ilkeler çerçevesinde geleceğe ilişkin misyon ve vizyonlarını oluşturmak, stratejik amaçlar ve ölçülebilir hedefler saptamak, performanslarını önceden belirlenmiş olan göstergeler doğrultusunda ölçmek ve bu sürecin izleme ve değerlendirmesini yapmak amacıyla katılımcı yöntemlerle stratejik plan hazırlamaktadır.

Bu kapsamda Müdürlüğümüz 2024-2028 yıllarını kapsayan stratejik plan çalışmaları tamamlanmıştır. Makamlarınızca da uygun görüldüğü takdirde Merkez Akabe Öğretmen Lamia Özdemir Anaokulu Okulu/Kurumu Müdürlüğü 2024-2028 Stratejik Planının 2024 yılı itibariyle uygulamaya konulması hususunu olurlarınıza arz ederim.

Hasan ACABOĞA
Şube Müdürü

Hasan HANPOLAT
Okul/Kurum Müdürü

OLUR

Ahmet DEMİR
İlçe Milli Eğitim Müdürü

